

ข้อมูลด้านเศรษฐกิจ

30 ตุลาคม 2552

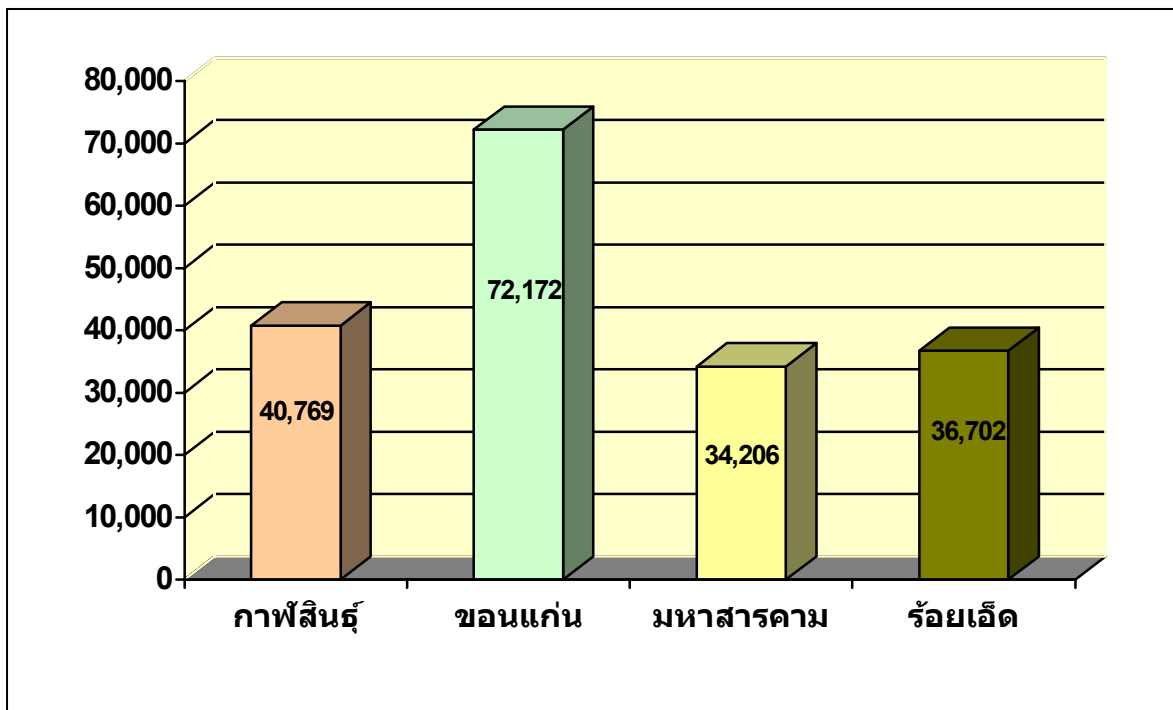
โดย : สำนักบริหารยุทธศาสตร์กลุ่มจังหวัดภาคตะวันออกเฉียงเหนือตอนกลาง

ข้อมูลด้านเศรษฐกิจ

1. ภาพรวมเศรษฐกิจ

เมื่อพิจารณาจากมูลค่าผลิตภัณฑ์มวลรวมของกลุ่มจังหวัดภาคตะวันออกเฉียงเหนือตอนกลาง ประกอบด้วย กาฬสินธุ์ ขอนแก่น ร้อยเอ็ด และมหาสารคาม พบว่า ณ ปี 2551 กลุ่มจังหวัดมีมูลค่าผลิตภัณฑ์มวลรวมเท่ากับ 260,648 ล้านบาท โดยโครงสร้างเศรษฐกิจหลักมาจากการผลิตในสาขาการค้าส่งค้าปลีกอุตสาหกรรม การเกษตรกรรมและการบริการ โดยจังหวัดขอนแก่นเป็นศูนย์กลางของการผลิตในสาขาการค้า/การบริการและสาขาอุตสาหกรรม สำหรับการผลิตในสาขาภาคเกษตรจะมีการผลิตในทุกจังหวัด โดยจังหวัดร้อยเอ็ดและขอนแก่นจะเป็นฐานการผลิตข้าว จังหวัดกาฬสินธุ์และขอนแก่นจะเป็นฐานการผลิต อ้อยและมันสำปะหลัง ซึ่งภายใต้โครงสร้างการผลิตดังกล่าว ส่งผลให้กลุ่มจังหวัดภาคตะวันออกเฉียงเหนือตอนกลางมีอัตราการขยายตัวในช่วงปี 2545-2549 สูงสุด ส่งผลให้ผลิตภัณฑ์มวลรวมและรายได้เฉลี่ยต่อคนต่อปีของกลุ่มจังหวัดเท่ากับ 52,352 อยู่ในลำดับต้นของภาคตะวันออกเฉียงเหนือ

แผนภูมิแสดงรายได้เฉลี่ยต่อคนต่อปีของกลุ่มจังหวัด จำแนกรายจังหวัด ปี 2552



ข้อมูลผลิตภัณฑ์มวลรวมของกลุ่มจังหวัด ปี 2551 จำแนกรายจังหวัด

จังหวัด	การค้า	อุตสาหกรรม	เกษตรกรรม	การบริการ	อื่น ๆ	มูลค่า
กลุ่มจังหวัด	51,035	69,350	38,778	44,077	55,721	260,648
กาฬสินธุ์	8,583	6,685	9,805	7,289	8,420	40,782
ขอนแก่น	22,029	50,690	15,425	19,335	27,885	135,363
มหาสารคาม	7,954	4,485	5,894	7,566	9,041	34,939
ร้อยเอ็ด	12,469	7,490	7,654	9,887	10,375	49,564

ที่มา : สำนักงานคณะกรรมการพัฒนาเศรษฐกิจและสังคมแห่งชาติ (www.nesdb.go.th)

2. เศรษฐกิจสาขาหลักที่สำคัญ

2.1 สาขาเกษตรกรรม

- กลุ่มจังหวัดภาคตะวันออกเฉียงเหนือตอนกลางมีพื้นที่ทำการเกษตรตามพื้นที่ถือครอง 12,673,091 ไร่ คิดเป็นร้อยละ 64.5 ของพื้นที่กลุ่มจังหวัด ใช้น้ำนา จำนวน 9,039,165 ไร่หรือร้อยละ 71.3 ของพื้นที่ทำการเกษตรและทำไร่ 2,105,105 ไร่หรือร้อยละ 28.7 มีพื้นที่ทำการเกษตรในเขตชลประทาน 2,050,096 ไร่ หรือร้อยละ 16.1 ของพื้นที่การเกษตร

- พืชหลักสำคัญของกลุ่มจังหวัดภาคตะวันออกเฉียงเหนือตอนกลาง ประกอบด้วย ข้าว โดยเฉพาะข้าวหอมมะลิ อ้อยโรงงาน และมันสำปะหลัง ซึ่งสำนักงานเศรษฐกิจการเกษตร ได้สรุปผลผลิตระหว่างปี 2550 - 2552 ดังนี้

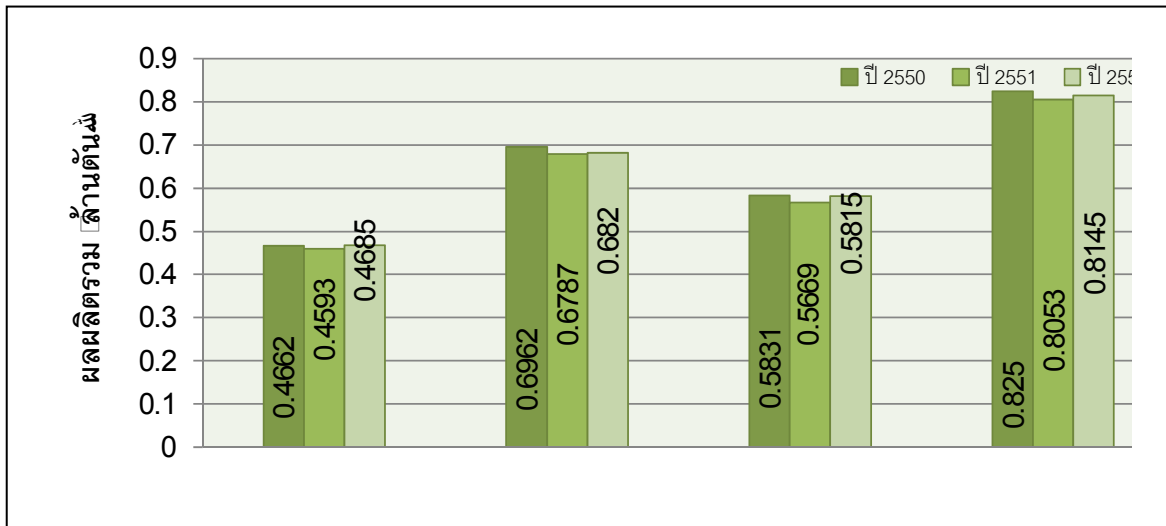
⇒ **ข้าวนาปี** มีพื้นที่ปลูกเฉลี่ยต่อปีประมาณ 7.9 ล้านไร่ คิดเป็นร้อยละ 63.04 ของพื้นที่ถือครอง ผลผลิตรวมเฉลี่ยต่อปีประมาณ 2.5 ล้านตัน และมีผลผลิตเฉลี่ยต่อไร่ต่อปีประมาณ 318 ก.ก./ไร่ โดยจังหวัดร้อยเอ็ดใช้พื้นที่ปลูกมากที่สุด (2.5 ล้านไร่) รองลงมาได้แก่จังหวัดขอนแก่น (2.2 ล้านไร่) จังหวัดมหาสารคาม (1.8 ล้านไร่) และจังหวัดกาฬสินธุ์ (1.3 ล้านไร่) ตามลำดับ ในส่วนของผลผลิตข้าวนาปีมากที่สุด ได้แก่ จังหวัดร้อยเอ็ด (0.8 ล้านตัน) รองลงมาได้แก่ จังหวัดขอนแก่น มหาสารคาม และกาฬสินธุ์ โดยมีผลผลิตรวมเท่ากับ 0.6 , 0.5 และ 0.46 ล้านตัน



สถิติการปลูกข้าวนาปีของกลุ่มจังหวัดภาคตะวันออกเฉียงเหนือตอนกลาง

ปี	พื้นที่ปลูกรวม (ไร่)	ผลผลิตรวม (ตัน)	ผลผลิตเฉลี่ยต่อไร่ (ก.ก.)
2550	7,958,441	2,570,748	323
2551	8,021,627	2,510,398	313
2552	7,988,558	2,546,655	319
เฉลี่ย/ปี	7,989,542	2,542,600	318

แผนภูมิแสดงการผลิตข้าวนาปี ปี 2550 – 2552 จำแนกรายจังหวัด



สถิติการปลูกข้าวนาปีของกลุ่มจังหวัดภาคตะวันออกเฉียงเหนือตอนกลาง จำแนกรายจังหวัด

จังหวัด/ กลุ่มจังหวัด	ปี 2550			ปี 2551			ปี 2552		
	พท.ปลูก (ล้านไร่)	ผลผลิต (ล้านตัน)	ผลผลิต ต่อไร่ (ก.ก.)	พท.ปลูก (ล้านไร่)	ผลผลิต (ล้านตัน)	ผลผลิต ต่อไร่ (ก.ก.)	พท.ปลูก (ล้านไร่)	ผลผลิต (ล้านตัน)	ผลผลิต ต่อไร่ (ก.ก.)
กลุ่มจังหวัด	7.969	2.5705	357	8.019	2.510	317	7.986	2.547	323
กาฬสินธุ์	1.287	0.4662	386	1.309	0.4593	351	1.309	0.4685	358
ขอนแก่น	2.282	0.6962	338	2.313	0.6787	293	2.296	0.6820	297
มหาสารคาม	1.804	0.5831	350	1.813	0.5669	313	1.812	0.5815	321
ร้อยเอ็ด	2.583	0.8250	354	2.584	0.8053	312	2.569	0.8145	317

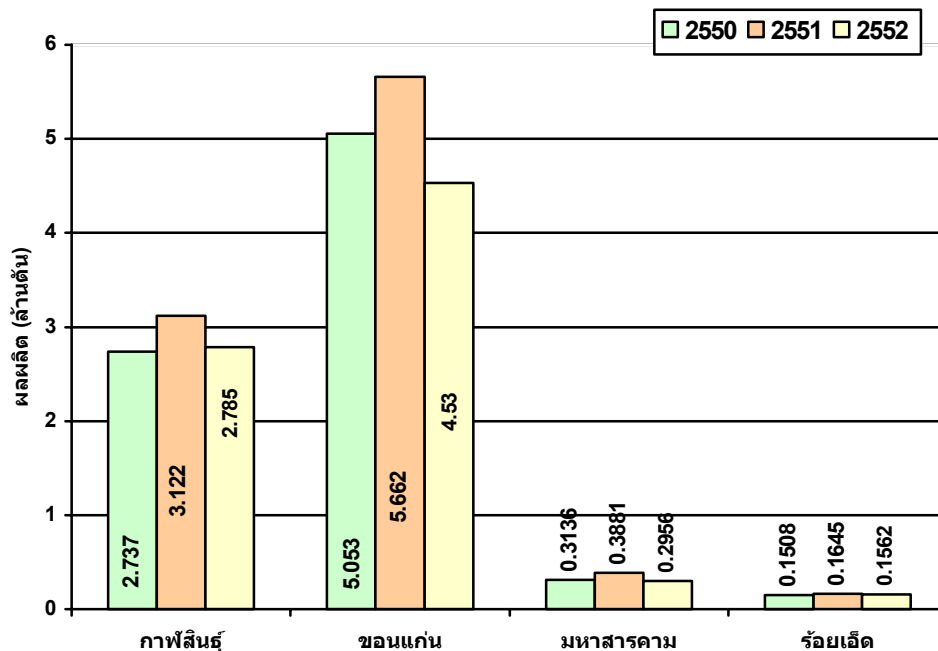
ที่มา : สำนักงานเศรษฐกิจการเกษตร

⇒ อ้อยโรงงาน ใช้พื้นที่ปลูกเฉลี่ยปีละ 755,522 ไร่ คิดเป็นร้อยละ 5.9 ของพื้นที่ถือครอง (12,673,091 ไร่) ได้ผลผลิตรวมเฉลี่ยต่อปีประมาณ 8,436,600 ตัน โดยมีผลผลิตเฉลี่ยต่อไร่ปีละประมาณ 10,919 กิโลกรัม แหล่งปลูกที่สำคัญ ได้แก่ จังหวัดขอนแก่น และกาฬสินธุ์

สถิติภาพรวมการปลูกอ้อยโรงงานของกลุ่มจังหวัดภาคตะวันออกเฉียงเหนือตอนกลาง

ปี	พื้นที่ปลูกรวม (ไร่)	ผลผลิตรวม (ตัน)	ผลผลิตเฉลี่ยต่อไร่ (ก.ก.)
2550	769,419	8,255,550	10,562
2551	803,003	9,287,208	11,278
2552	694,145	7,767,043	10,919
เฉลี่ย/ปี	755,522	8,436,600	10,919

แผนภูมิแสดงการผลิตอ้อยโรงงานของกลุ่มจังหวัด จำแนกรายจังหวัด ปี 2550 – 2552



สถิติการปลูกอ้อยโรงงานของกลุ่มจังหวัดภาคตะวันออกเฉียงเหนือตอนกลาง จำแนกรายจังหวัด

จังหวัด/ กลุ่มจังหวัด	ปี 2550			ปี 2551			ปี 2552		
	พท.ปลูก (ล้านไร่)	ผลผลิต (ล้านตัน)	ผลผลิต ต่อไร่ (ก.ก.)	พท.ปลูก (ล้านไร่)	ผลผลิต (ล้านตัน)	ผลผลิต ต่อไร่ (ก.ก.)	พท.ปลูก (ล้านไร่)	ผลผลิต (ล้านตัน)	ผลผลิต ต่อไร่ (ก.ก.)
กลุ่มจังหวัด	1.1832	8.2544	42,249	0.8028	9.3366	45,115	0.6939	7.7668	43,677
กาฬสินธุ์	0.2567	2.737	10,662	0.2721	3.122	11,474	0.2511	2.785	11,088
ขอนแก่น	0.4665	5.053	10,833	0.4826	5.662	11,731	0.4003	4.530	11,315
มหาสารคาม	0.0312	0.3136	10,024	0.0326	0.3881	10,344	0.0280	0.2956	10,549
ร้อยเอ็ด	0.0148	0.1508	10,730	0.0155	0.1645	11,566	0.0145	0.1562	10,725

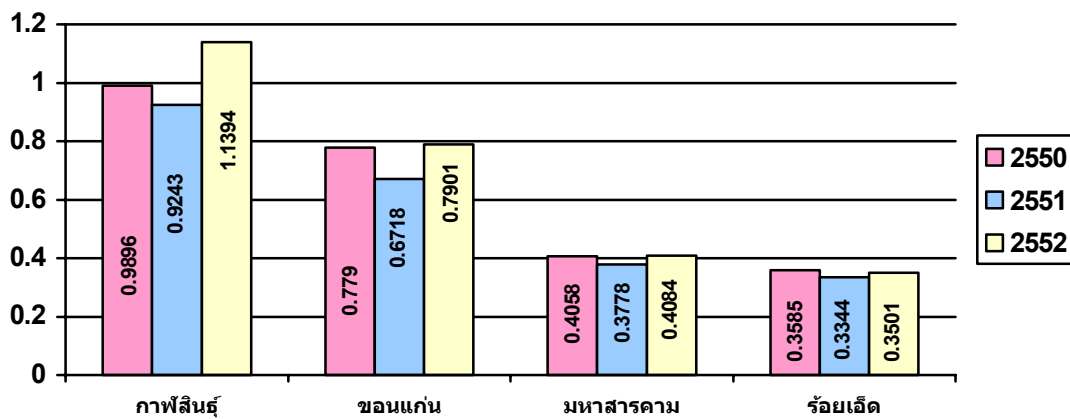
⇒ มั่นสำปะหลัง มีพื้นที่ปลูกเฉลี่ยปีละประมาณ 746,980 ไร่ คิดเป็นร้อยละ 5.89 ของพื้นที่ถือครอง (12,673,091 ไร่) มีผลผลิตรวมเฉลี่ยปีละ 2,509,857 ตัน โดยมีผลผลิตเฉลี่ยต่อไร่ต่อปีประมาณ 3,357 กิโลกรัม แหล่งผลิตสำคัญ ได้แก่ จังหวัดกาฬสินธุ์ ขอนแก่น และมหาสารคาม ตามลำดับ

สถิติข้อมูลการผลิตมันสำปะหลังของกลุ่มจังหวัดภาคตะวันออกเฉียงเหนือตอนกลาง

ปี	พื้นที่ปลูกรวม (ไร่)	ผลผลิตรวม (ตัน)	ผลผลิตเฉลี่ยต่อไร่ (ก.ก.)
2550	738,278	2,532,998	3,431
2551	733,488	2,308,375	3,147
2552	769,176	2,688,199	3,495
เฉลี่ย/ปี	746,980	2,509,857	3,357



แผนภูมิแสดงการผลิตมันสำปะหลังของกลุ่มจังหวัด จำแนกเป็นรายจังหวัด ปี 2550 – 2551



สถิติการผลิตมันสำปะหลังของกลุ่มจังหวัดภาคตะวันออกเฉียงเหนือตอนกลาง จำแนกรายจังหวัด ปี 2550 - 2552

จังหวัด/ กลุ่มจังหวัด	ปี 2550			ปี 2551			ปี 2552		
	พท.ปลูก (ล้านไร่)	ผลผลิต (ล้านตัน)	ผลผลิต ต่อไร่ (ก.ก.)	พท.ปลูก (ล้านไร่)	ผลผลิต (ล้านตัน)	ผลผลิต ต่อไร่ (ก.ก.)	พท.ปลูก (ล้านไร่)	ผลผลิต (ล้านตัน)	ผลผลิต ต่อไร่ (ก.ก.)
กลุ่มจังหวัด	0.7381	2.5329	3,539	0.7333	2.3083	3,138	0.7690	2.6880	3,446
กาฬสินธุ์	0.2742	0.9896	3,735	0.2805	0.9243	3,295	0.3021	1.1394	3,771
ขอนแก่น	0.2241	0.7790	3,663	0.2256	0.6718	2,977	0.2420	0.7901	3,264
มหาสารคาม	0.1296	0.4058	3,354	0.1230	0.3778	3,070	0.1217	0.4084	3,356
ร้อยเอ็ด	0.1102	0.3585	3,403	0.1042	0.3344	3,209	0.1032	0.3501	3,392

ปัจจัยเสี่ยงการผลิตภาคเกษตรเสี่ยงที่สำคัญ ได้แก่

- แนวโน้มการลดลงของแรงงานภาคเกษตรอันเนื่องมาจากความไม่แน่นอนของระบบการผลิตที่
ต้องการอาศัยภาวะธรรมชาติเป็นหลัก
- ความผันผวนของภาวะเศรษฐกิจทั้งในและนอกประเทศ ส่งผลให้ระบบการตลาด และ
ราคาของผลผลิตขาดเสถียรภาพ
- ผลกระทบจากปัญหาภัยธรรมชาติและสภาวะโลกร้อน

2.2 ด้านอุตสาหกรรม

การผลิตสาขาอุตสาหกรรมของกลุ่มจังหวัดภาคตะวันออกเฉียงเหนือตอนกลาง ประกอบด้วย อุตสาหกรรมที่เกี่ยวข้องกับภาคการเกษตรและอุตสาหกรรมด้านชิ้นส่วนอิเล็กทรอนิกส์ ยานยนต์และการผลิตสินค้าอื่นๆ โดยมีจังหวัดขอนแก่นเป็นศูนย์กลางอุตสาหกรรมหลักของกลุ่มจังหวัด และมีอุตสาหกรรมและบริการที่เกี่ยวข้องเนื่องกับการผลิต ข้าว อ้อย และมันสำปะหลัง ดังนี้

ประเภท	จำนวน
ข้าว (โรงสีขนาดเล็ก/กลาง/ใหญ่) (ราย)	9,639
มันสำปะหลัง (ราย)	287
โรงงานน้ำตาล (แห่ง)	5
โรงงานผลิตเอทานอล (แห่ง)	2

2.3 แรงงาน

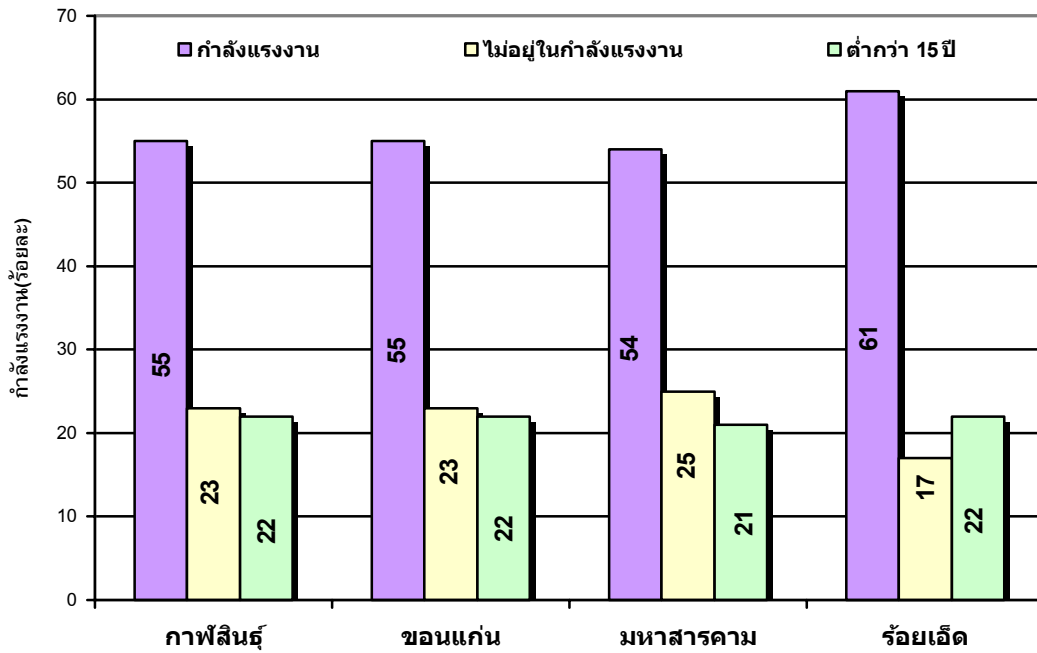
กลุ่มจังหวัดภาคตะวันออกเฉียงเหนือตอนกลางมีกำลังแรงงานรวมในปี 2551 จำนวน 2,794,093 คน มีงานทำจำนวน 2,750,830 คน คิดเป็นร้อยละ 98 ของจำนวนแรงงานและเป็นผู้ยังไม่มียานทำ จำนวน 29,092 คน คิดเป็นร้อยละ 1 โดยเป็นผู้ว่างงาน จำนวน 14,921 คน (ร้อยละ 0.53 ของผู้ยังไม่มียานทำ) และรอฤดูกาลจำนวน 14,171 คน (คิดเป็นร้อยละ 0.51 ของผู้ยังไม่มียานทำ)

ข้อมูลสถานภาพแรงงานของกลุ่มจังหวัดภาคตะวันออกเฉียงเหนือตอนกลาง

สภาพแรงงาน	จำนวน	ร้อยละ
1.1 ผู้อยู่ในกำลังแรงงาน	2,610,939	56.34
- ผู้มีงานทำ	2,589,005	55.87
- ผู้ว่างงาน	17,864	0.39
- ผู้รอฤดูกาล	4,070	0.09
1.2 ผู้ไม่อยู่ในกำลังแรงงาน	1,011,314	21.82
2. อายุต่ำกว่า 15 ปี	1,012,043	21.84
รวม	4,634,295	100

ที่มา : สำนักงานสถิติแห่งชาติ (31 ธันวาคม 2551)

แผนภูมิแสดงกำลังแรงงานของกลุ่มจังหวัด จำแนกรายจังหวัด



ข้อมูลสถานภาพแรงงานของกลุ่มจังหวัด จำแนกรายจังหวัด

สถานภาพแรงงาน	กาฬสินธุ์		ขอนแก่น		มหาสารคาม		ร้อยเอ็ด		กลุ่มจังหวัด	
	จำนวน	ร้อยละ	จำนวน	ร้อยละ	จำนวน	ร้อยละ	จำนวน	ร้อยละ	จำนวน	ร้อยละ
1. อายุ 15 ปี ขึ้นไป	782,338	78.11	1,373,424	77.92	409,349	79.15	1,057,141	78.14	3,622,252	78.16
1.1 ผู้อยู่ในกำลังแรงงาน	546,391	54.55	962,983	54.63	278,519	53.85	823,046	60.84	2,610,939	56.34
- ผู้มีงานทำ	545,526	54.47	945,882	53.66	276,167	53.40	821,430	60.72	2,589,005	55.87
- ผู้ว่างงาน	745	0.07	13,321	0.76	2,297	0.44	1,501	0.11	17,864	0.39
- ผู้รอฤดูกาล	120	0.01	3,780	0.21	55	0.01	115	0.01	4,070	0.09
1.2 ผู้ไม่อยู่ในกำลังแรงงาน	235,947	23.56	410,442	23.28	130,830	25.30	234,095	17.30	1,011,314	21.82
2. อายุต่ำกว่า 15 ปี	219,247	21.89	389,282	22.08	107,828	20.85	295,686	21.86	1,012,043	21.84
รวม	1,001,585	100	1,762,706	100	517,177	100	1,352,827	100	4,634,295	100

2.4 สถานะความยากจน

ผลการวิเคราะห์ข้อมูลเกี่ยวกับสถานะความยากจนของประชากรในกลุ่มจังหวัดภาคตะวันออกเฉียงเหนือตอนกลางของสำนักงานคณะกรรมการพัฒนาเศรษฐกิจและสังคมแห่งชาติในปี 2550 พบว่า มีร้อยละของประชากรในกลุ่มจังหวัดที่มีรายได้ต่อคนต่อเดือนต่ำกว่าเส้นความยากจน โดยจังหวัดกาฬสินธุ์ มีสัดส่วนร้อยละของชนจนต่อจำนวนประชากรมากที่สุด คิดเป็น 17.06 รองลงมา ได้แก่ จังหวัดร้อยเอ็ด คิดเป็น 8.50 จังหวัดขอนแก่น คิดเป็นร้อยละ 7.04 และจังหวัดมหาสารคาม คิดเป็นร้อยละ 6.39

จังหวัด	เส้นความยากจน (รายได้/คน/เดือน) บาท	สัดส่วนร้อยละของชนจน ต่อประชากร
กาฬสินธุ์	1,351	17.06
ขอนแก่น	1,344	7.04
มหาสารคาม	1,324	6.39
ร้อยเอ็ด	1,304	8.50

ผลการศึกษาและวิเคราะห์ข้อมูลด้านเศรษฐกิจของกลุ่มจังหวัดภาคตะวันออกเฉียงเหนือตอนกลางจากผลิตภัณฑ์มวลรวมของกลุ่มจังหวัด พบว่ามีโครงสร้างการผลิตหลักที่สำคัญมาจากสาขา การค้า/การบริการ อุตสาหกรรม และภาคการเกษตร โดยจังหวัดขอนแก่นจะเป็นศูนย์กลางการผลิตในสาขาการค้า/การบริการและสาขาอุตสาหกรรม ส่วนการผลิตภาคการเกษตรจะมีอยู่ในทุกจังหวัด โดยจังหวัดร้อยเอ็ดและขอนแก่นจะเป็นฐานการผลิตข้าว จังหวัด



กาฬสินธุ์และขอนแก่นจะเป็นฐานการผลิต อ้อยและมันสำปะหลัง ซึ่งภายใต้โครงสร้างการผลิตดังกล่าว ส่งผลให้กลุ่มจังหวัดภาคตะวันออกเฉียงเหนือตอนกลางมีอัตราการขยายตัวในช่วงปี2545-2549 สูงสุดทำให้ผลิตภัณฑ์มวลรวมและรายได้ เฉลี่ยต่อคนต่อปีของกลุ่มจังหวัดอยู่ในลำดับต้นของภาคตะวันออกเฉียงเหนือ